

GUIDE DE BONNES PRATIQUES DU VIVANT ANIMAL

1. PROCESSUS ELEVAGE

Finalité du processus élevage:

- Produire des animaux prêts à être commercialisés.

Principales activités

1er cas: à partir d'un cheptel, accouplement, ponte, élevage larvaire, pré grossissement, grossissement

2ème cas: à partir de l'achat de juvéniles, grossissement

Clients du processus :

- commercialisation détail / gros ou demi-gros

Données d'entrée :

- Cheptel avec garantie du suivi génétique
- Poissons achetés avec sélection du fournisseur

Données de sortie :

- Poisson commercialisé jusqu'à chez le distributeur.

Documents associés :

- Charte éthique ORVIVA

Moyens utilisés :

- Infrastructures
- main d'œuvre qualifiée

Facteurs de succès :

- Satisfaction client
- Documents officiels (cites...)

Facteurs à risques :

- Transport
- qualité du client final
- Prise de conscience du risque sanitaire zooteknique et humain

Indicateurs :

Scoring ORVIVA poissons et invertébrés d'aquariophilie

2. DESCRIPTION GENERALE

www.orviva.com

OBSERVATIONS

Connaissance de la réglementation sur les espèces protégées

Sélection fournisseur

Protocole de sélection (voir § 5)

Traçabilité (suivi des lots)

De 6 à 90 jours en fonction des espèces

Quarantaine:

- bac isolé
- suivi contrôlé
- durée min 10 jours

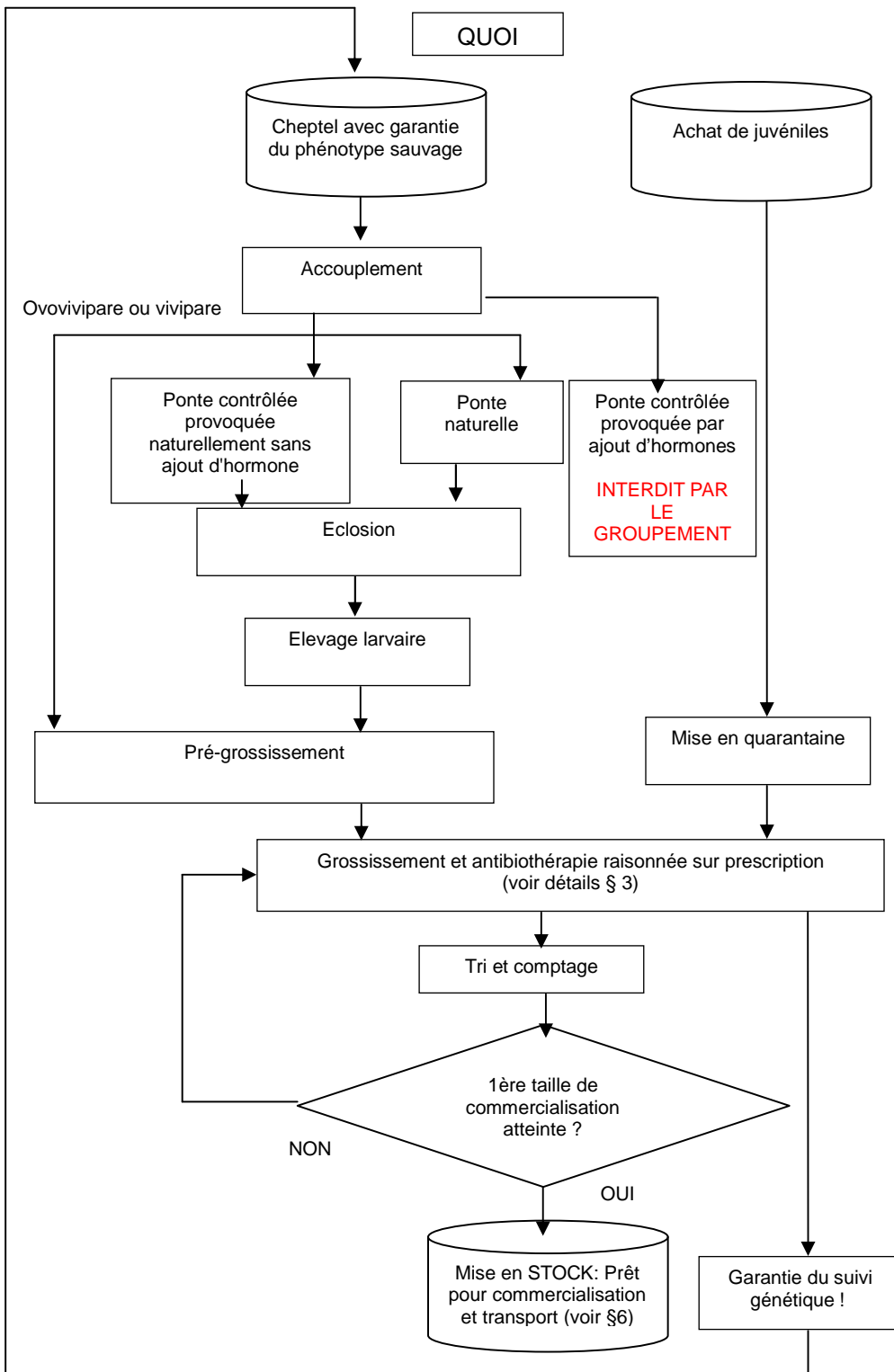
Stade poisson qui nage de manière autonome ou métamorphosé

Attention à bien respecter le temps de croissance !

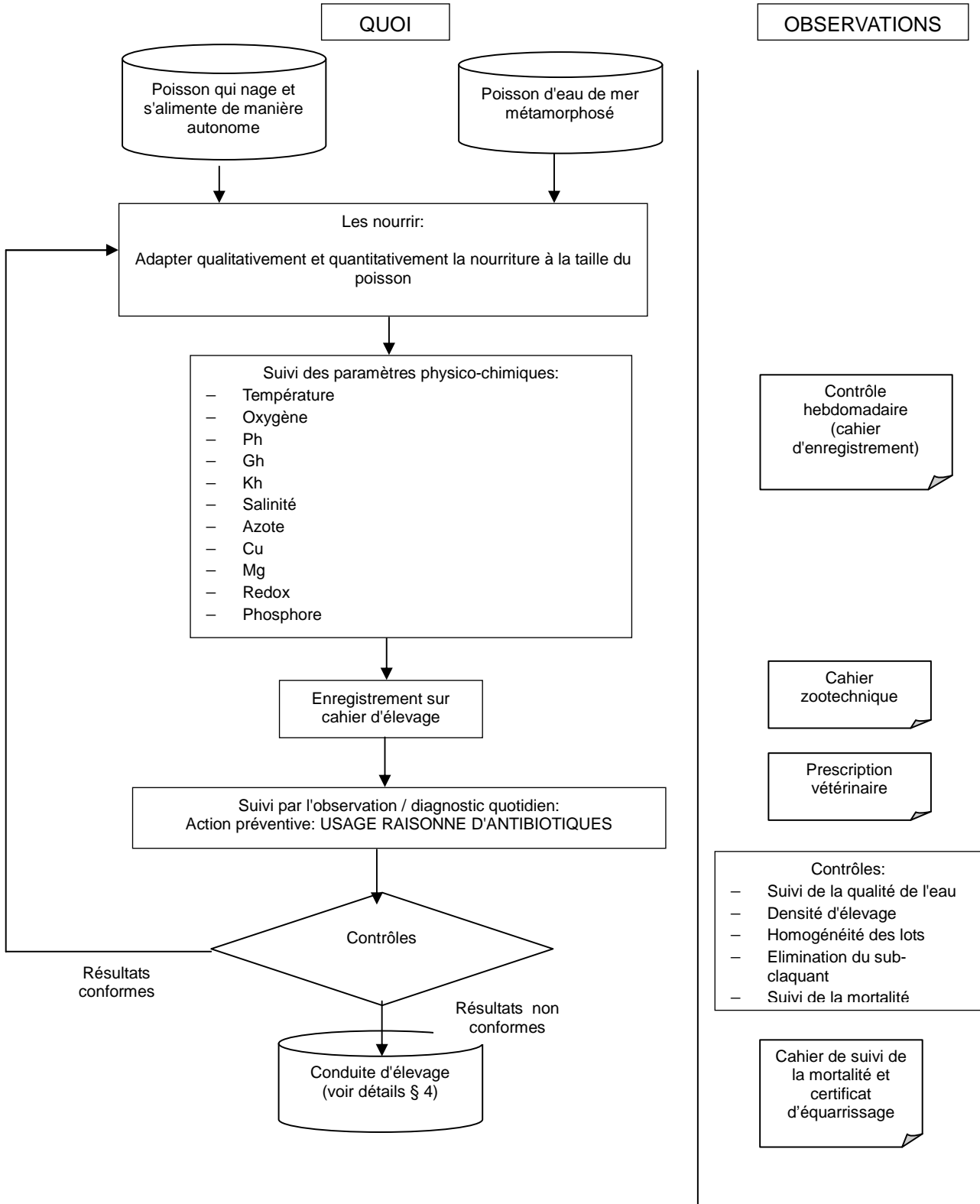
Engagement à signaler toute hybridité et traitement antibiotique!

Fiches acclimatation à destination du client (voir §7)

QUOI



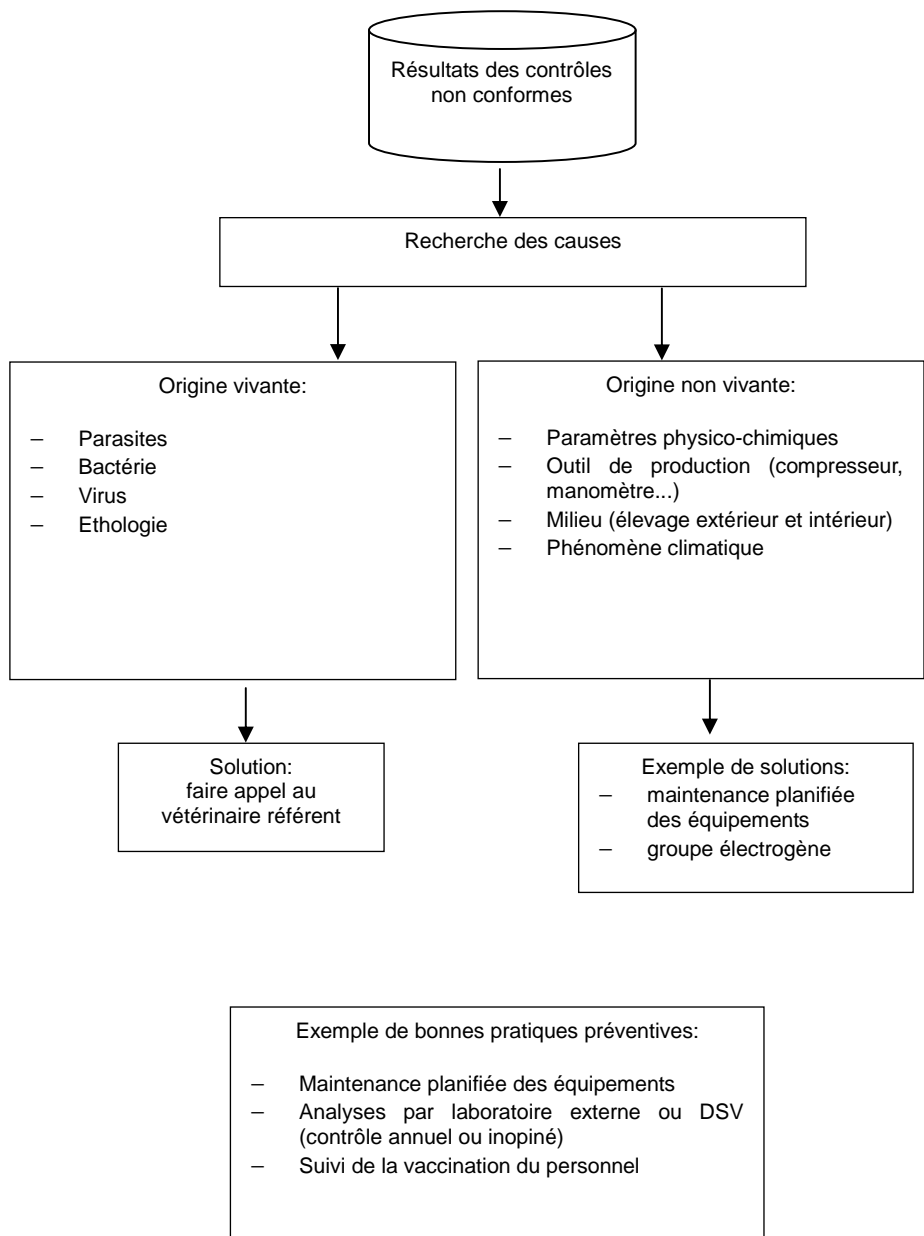
3. ACTIVITE GROSSISSEMENT



4. ACTIVITE CONDUITE D'ELEVAGE

QUOI

OBSERVATIONS



Attention, parmi les risques professionnels, nous citons:

- Mycobactérie
- Leptospirose
- Tuberculose

Document Unique d'analyse des risques professionnels (revu annuellement et tenu à jour)



5. SÉLECTION DU FOURNISSEUR

Parmi les principaux critères de sélection des fournisseurs, nous citons:

- Aspect sanitaire des animaux et de l'installation
- Provenance (Sauvage, Elevage, Eloignement)
- Mode d'obtention
- Aspect économique.

Parmi les bonnes pratiques de sélection du fournisseur, nous préconisons:

- Une évaluation du fournisseur par une visite sur place
- Valider le fournisseur sur une période d'un an, sur 4 arrivages minimum, ce qui permettra de vérifier la relation (partenariat), la réactivité suite à incident etc...
- Contrôler à chaque livraison:
 - le packaging
 - la mortalité à l'arrivage (DOA report)
 - le certificat sanitaire des animaux.



6. CONDITIONNEMENT ET TRANSPORT

6-1: Généralités:

Envoyer un animal sain

Autorisation d'exportation (suivi sanitaire)

Numéro d'agrément du producteur

Transporteur agréé (selon convention de Varsovie ou IATA, pour le transport aérien)

Choix du packaging en fonction du transport

Préparation des animaux avant le transport

Utilisation de conditionneurs

Caisses isolantes polystyrènes ou polyuréthanes (chauffées ou refroidies)

Emballage isolant température et eau.

6-2: Cas spécifique des coraux:

La consigne est un transport aussi court que possible.

- Pour les très courts trajets locaux:
 - L'entreprise assure elle-même la livraison
 - Le plus souvent sans eau (poche humide)
- Pour les autres trajets:
 - Les emballages sont similaires à ceux utilisés pour les poissons
 - Sacs individuels
 - 1/3 d'eau et 2/3 d'air
 - Pieds attachés (tête en bas) sur un disque de polystyrène
 - Attention à bien assurer un calage suffisant pour que le sac ne puisse pas se retourner (risque de brûlure en contact direct avec l'oxygène)
 - Caisse isotherme.

6-3: Cas spécifique des batraciens/reptiles:

- Les animaux sont conditionnés individuellement dans des contenants adaptés
 - ni trop grands pour que l'animal soit relativement tenu en cas de choc
 - ni trop petits pour qu'il y ait la place de se tenir debout et de se tourner (au moins une fois et demie la taille du corps).
- Pour les batraciens:
 - mise en place d'un coton humide en guise de substrat pour éviter la dessiccation
 - boîte légèrement aérée l'été.
- Envoi par transporteur:
 - Utilisation d'une double caisse polystyrène, ce qui garantit une meilleure inertie thermique et limite les variations brutales de température
 - Les animaux sont placés au milieu
 - Les chauffeuses ou les glaçons selon les saisons sont placés dans le compartiment intermédiaire.

6-4: Cas spécifique des poissons:

- Sélection des poissons commandés
- Préparer l'eau d'expédition :
 - eau douce : amoblocant, anesthésiant, bleu de méthylène, sel
 - eau de mer : amoblocant et buffer
- Adapter le nombre de poissons par poche en fonction de la taille du sujet et de la destination
- Ajout d'oxygène 2/3 - 1/3 en été et 50-50 en hiver
- Fermeture des poches (élastique clips...)
- Mise en place des poches dans des caisses isothermes (isolant polystyrène, papier journal, couverture de survie, chauffeuse et bouillotte d'eau chaude en hiver, pain de glace en été)
- Fermeture du colis
- Etiquetage
- Remise au transporteur



7. ACCLIMATATION (consignes à destination du client demi-gros ou gros)

7.1 Procédure d'acclimatation dans le cas spécifique des poissons:

- S'assurer du nombre de carton et du bon état des containers
- Manipulation délicate de la marchandise
- Ouverture des colis en demi-lumière (pour limiter le stress)
- Identification des poissons
- Première inspection sanitaire
- Mise en place des poches avec les poissons dans les curver d'acclimatation
- Ouverture des sacs
- Prise des paramètres au minimum température, PH, éventuellement CO₂ et O₂
- Ajout d'un amoblocant : attendre 5mm et ajouter du peroxyde si O₂ très bas
- « Goutte à goutte » jusqu'à équilibrage des paramètres
- S'assurer du bon état des animaux
- Mise en batterie : prélever délicatement les poissons avec une épuisette, et mise en cuve préalablement définie
- Prendre les mesures adéquates pour chaque espèce (mettre des cachettes, couvercle, extrait de tourbes, sel...)
- Neutralisation des eaux de transport au chlore et destruction des containers suivant normes en vigueur.

7.2 Procédure d'acclimatation dans le cas spécifique des batraciens et reptiles:

Il s'agit de réduire le stress au maximum, ainsi que les éventuels chocs thermiques.

- Débiller le colis dans une pièce calme et à température ambiante. Après avoir constaté la bonne santé des animaux, les laisser dans leur boîte quelques dizaines de minutes pour que la variation de température soit douce (ne pas placer les animaux directement dans un terrarium à 27° si le colis était descendu à 20°). Veillez à ce que l'endroit soit calme et sûr (bruits, enfants, animaux domestiques...)
- Eteindre la lumière de leur futur terrarium, et vérifier que les cachettes sont en nombre suffisant.
- Déposer les boîtes des grenouilles dans le terrarium et laisser les grenouilles sortir calmement.
- Quelques heures après, ou le lendemain, remettre la lumière.